



Hoe Realiseer je Efficiëntie in de Organisatie?

Een Enterprise Architectuur Use Case met Dragon1

Mark Paauwe





Inleiding

Als CIO wilt u projecten voor de digitale transformatie, technologie innovatie en procesverbetering in uw organisatie kunnen initiëren en sturen. Bijvoorbeeld om op korte termijn significante efficiëntie in de operatie te kunnen realiseren.

Voor dit doel is het werken onder enterprise architectuur een van de meest geschikte en gebruikte aanpakken. Dragon1 is daarbij een veelgebruikte oplossing als digitaal samenwerkingsplatform en praktische EA methode. Of u nu het werken met enterprise architectuur in uw organisatie wilt opstarten of al een Architectuur Office hebt, in beide gevallen past Dragon1 zeer goed.

In dit document tonen we een gebruiksvoorbeeld (use case) “hoe realiseer je significante efficiëntie in de organisatie” met Dragon1 als digitaal samenwerkingsplatform voor enterprise architectuur.

In de volgende paragrafen gaan we eerst in op wat Dragon1 verstaat onder de term ‘Enterprise Architectuur’, daarna hoe het management en de medewerkers samenwerken op het Dragon1 platform. Vervolgens behandelen we het gebruiksvoorbeeld. Ten slotte presenteren we voorbeelden van generieke visualisaties zoals de architecten, managers en stakeholders die maken en gebruiken op Dragon1 om de efficiëntie te realiseren in de organisatie.

We hopen dat dit document voor u de voordelen en toegevoegde waarde van het werken onder enterprise architectuur met Dragon1 zal verduidelijken.

Wat is Enterprise Architectuur volgens Dragon1?

Dragon1 definieert enterprise architectuur als een samenhangend geheel van concepten dat integraal is toegepast op een onderneming, waarbij de concepten ieder een specifiek werkingsmechanisme (principe) hebben. Enterprise architectuur is een holistische denkwijze en werkwijze. De concepten en hun principes worden uitgewerkt in toe te passen standaarden. Architectuur heeft als primair doel een zo hoog mogelijk niveau van verschillende kwaliteitsaspecten voor elkaar te krijgen, die belangrijk zijn voor de strategie. Bijvoorbeeld een duurzame energiecentrale, een kindvriendelijk ziekenhuis, een veilige manier van online bankieren of een begrijpelijke wijze van belastingaangifte doen.

Volgens het analisten- en researchbureau Gartner wordt binnen een paar jaar 40% van de strategische transformatiebeslissingen begeleid door architecten die digitale platforms gebruiken voor EA.

De manier waarop Dragon1 het werken met enterprise architectuur ondersteunt, verschilt van de andere oplossingen in de markt. Enterprise architectuur volgens Dragon1 wordt niet alleen ingezet op het tactische en operationele niveau, maar juist



ook op het strategische niveau. De focus ligt hierbij op het maken van en sturen met architectuurprincipes, architectuurviews en architectuurvisualisaties als managementinformatie voor beslissingsondersteuning. Daarnaast is enterprise architectuur volgens Dragon1 niet alleen een managementinstrument voor architecten en analisten, maar juist voor managers, directeuren en alle andere stakeholders (belanghebbenden).

Een veel gebruikte werkwijze met Dragon1 is dat de architecten de opdracht krijgen van CIO's of directeuren om enterprise transformaties of verandescenario's te ontwerpen en te visualiseren. Waarbij dan de huidige en toekomstige situatie van de organisatie in beeld wordt gebracht. De architecten geven in de visualisaties aan waar de kosten en de risico's zitten en wat mogelijke beheersingsmaatregelen zijn. De visualisaties en views die ze maken geven inzicht en overzicht aan belanghebbenden die daar dan beslissingen mee nemen of projecten mee richten. Deze visualisaties helpen bijvoorbeeld heel effectief organisaties grondig te standaardiseren.

Wat is Dragon1?

Dragon1 is een digitaal samenwerkingsplatform voor Enterprise Architectuur (saas en on premise) en het is een open methode voor Enterprise Architectuur (erkend door the Open Group).

Het gebruik van Dragon1 leidt tot meer controle over de continue bedrijfsveranderingen die plaatvinden in de organisatie terwijl er 'gewoon' doorgewerkt moet worden. Standaardisatie, efficiëntie, compliance, risicovermindering, verbetering van bedrijfsprocessen, strategierealisatie, portfoliomanagement, besluitvorming en innovatieondersteuning zijn de tastbare voordelen van het werken met Dragon1.

Op het Dragon1 platform krijgen gebruikers, managers en stakeholders een tiental applicaties aangeboden waarmee ze verschillende werkzaamheden kunnen uitvoeren. Hiervoor wordt veelal eerst de data vanuit excelsheets, viso, powerpoint en anders softwaretools geïmporteerd in de Dragon1 repository en wordt deze data beheerd als echte assets.

Architectuurviews zijn specialistische visualisaties die laten zien hoe (kwalitatief) goed een bepaald aspect is georganiseerd. Bijvoorbeeld hoe veilig, repareerbaar, onderhoudbaar, klantvriendelijk, duurzaam of groen een bedrijfsproces of IT oplossing is.

Vervolgens ontwerpen en genereren de gebruikers architectuurviews en architectuurvisualisaties en publiceren ze deze views en visualisaties zodat de managers en overige stakeholders deze kunnen zien en gebruiken voor inzicht, overzicht en besluitvorming.



Voorbeelden van architectuurvisualisaties die vaak op het Dragon1 platform gemaakt worden zijn: strategiekaarten, bedrijfsmodellen, customer journeys, 3d lagen enterprise blauwdrukken, capability roadmaps, proces-en applicatielandschappen, it infrastructuur-diagrammen en technologie roadmaps. Maar ook systeemontwerpen en processtroomdiagrammen kunnen worden gemodelleerd. Omdat de visualisaties data hergebruiken uit dezelfde Dragon1 repository, zijn de visualisaties onderling altijd consistent.

Tevens zijn er templates voor views en visualisaties op Dragon1 beschikbaar die zorgen voor een hoge productiviteit. Ook helpen ze om te laten zien welke data onbekend is of ontbreekt in de organisatie. En ze helpen bij het duidelijk maken welke vaardigheden (skills) en middelen ontbreken in de organisatie.

Er zijn gebruikers, zoals managers en bepaalde stakeholders, die geen data invoeren op het Dragon1 platform. Voor hen zijn er visualisatietemplates en dashboards waarmee gemeten kan worden, zoals doelen, doelstellingen en KPI's om te sturen op managementinformatie en de mijlpalen te bewaken voor de projectdeliverables. Tevens zijn er de visualisatietemplates die helpen bij het beheer van de werktaken in de projecten.

Kortom, architecten, managers en stakeholders werken harmonieus samen op Dragon1 om architectuurvisualisaties en views te maken die consistent en begrijpelijk zijn, worden goedgekeurd en worden gebruikt bij besluitvorming en het richten van projecten.

Een voorbeeld Use Case: Laat de Organisaties van een Onderneming meer Efficiënt Samenwerken

Voor deze Dragon1 Use Case “Hoe realiseer je Efficiëntie in de Organisatie?”, nemen we een voorbeeld bedrijf dat bestaat uit vele organisaties die allemaal hun eigen CRM-toepassing hebben en een uniek proces van verkoop en klantenservice hebben.

De directeuren van deze onderneming hebben in de ‘Strategie 2022’ geformuleerd dat zij willen dat de onderneming voortaan veel efficiënter werkt. De onderneming dient meer producten en diensten aan bestaande klanten te gaan verkopen (cross-selling en up-selling). En ook wil de directie voortaan een real-time inzicht hebben in hoe goed klanten worden bediend.

Ze vragen de architect om hier een oplossing voor te bedenken. Hoeveel tijd en budget gaat dit kosten, wat de impact van de verandering zal zijn, wat de risico's zijn en hoe deze projecten door hen kunnen worden beheerd.

De eerste stap - De architect visualiseert de strategiekaart (strategy map) en het bedrijfsmodel (business model) voor de bestuurders en stelt een verkort programma van eisen op om de strategie, het bedrijf en de belanghebbenden volledig en in meer detail te begrijpen.

De tweede stap - De architect maakt nu een functioneel model van de organisatie inclusief ecosysteem en bedenkt welke concepten nodig zijn om aan de eisen van de belanghebbenden invulling te kunnen. De architect stelt de directie aan de hand van een



ontwerpschets een nieuwe architectuur (een geheel van concepten) voor, aangaande het verkoop- en klantenserviceproces: alle verkoop- en klantenserviceprocessen moeten worden gestandaardiseerd, alle verkoop- en klantenservicemedewerkers moeten één 360 graden klantbeeld hebben en alle CRM-systemen moeten worden vervangen door één CRM-systeem in de cloud. Alle gegevens worden geïmporteerd en toegewezen aan 1 gegevensmodel. En op de website zullen de klanten worden geholpen met een chatbot om hun vragen sneller en vaker te kunnen beantwoorden. De concepten, die onderdeel zijn gemaakt van de architectuur, zijn gekozen op basis van hun principes (werkingsmechanismen).

In onderstaande tabel staan drie van de hierboven genoemde concepten, met hun principes toegelicht. Doorgaans vormen meer dan dertig concepten (en hun principes) samen een architectuur vormen.

Concept	Principe (i.e. het werkingsmechanisme van een concept)
Standaardisatie	Door een norm of standaard op te leggen voor gebruik en toepassing in een domein wordt ervoor gezorgd dat de complexiteit wordt verlaagd, waarmee de kwaliteit, zoals integreerbaarheid en beveiligbaarheid worden verhoogd.
Applicatie in de Cloud	Door een applicatie als een service via internet beschikbaar te stellen wordt ervoor gezorgd dat een applicatie voor een gebruiker of andere systeem een hogere kwaliteit heeft, zoals meer en beter beschikbaar en beveiligbaar, waarmee de business value van de applicatie voor de organisatie toeneemt.
Chatbot	Door een gesprek te automatiseren wordt ervoor gezorgd dat antwoorden op vragen beter zijn, meer correct en sneller beschikbaar, waardoor er bijvoorbeeld daarna minder fouten worden gemaakt door de vraagsteller.

De derde stap - De architect visualiseert deze nieuwe architectuur (een geheel van concepten met hun principes) in een globaal architectuurdiagram en de directeurs keuren deze nieuwe architectuur goed, inclusief de kosten, tijd en impact die de realisatie met zich meebrengt. De architect gaat daarna een gedetailleerd architectuurdiagram maken met de concepten per architectuurlaag.

De vierde stap - De architect visualiseert nu eerst de huidige situatie van de organisatie met een AS-IS blauwdruk van de onderneming. Dit is een visualisatie die in deze use case de proces laag de processen toont met hun eigen configuratie en ieder hun eigen CRM-systeem met hun unieke klantweergave. Op deze blauwdruk geeft de architect mogelijk ook aan waar bepaalde concepten, principes en standaarden wel of niet gehanteerd worden, of in welke mate.

De vijfde stap - De architect gaat nu in deze use case de toekomstige situatie van de organisatie visualiseren met een TO-BE blauwdruk van de onderneming die aantoont dat elke organisatie een verkoop- en klantenserviceproces krijgt met dezelfde configuratie, gebruikmakend van één cloudgebaseerd CRM-systeem met één 360 graden klantbeeld.

In deze TO-BE blauwdruk van de onderneming worden de concepten uit de architectuurdiagrammen gedetailleerd in elementen (zoals het concept fiets dat



gedetailleerd kan worden in de elementen: pedaal, ketting, frame, stoel, etc. ...). En per concept, zoals het concept Chatbot, wordt een principe detaildiagram gemaakt.

In de rand van de blauwdrukken vermeldt de architect de strategie en aanvullende vereisten van de belanghebbenden. Dit zal duidelijk maken welke problemen in de huidige situatie van elke organisatie moeten worden gewijzigd. En hoe de toekomstige situatie aan de eisen zal kunnen voldoen.

Met begrijpelijke architectuurviews op Dragon1 krijgen belanghebbenden inzicht en overzicht in de mate waarin principes en standaarden zijn doorgevoerd in de organisatie, zoals de strategie vereist. Hierdoor kan men managen met deze visualisaties.

Ook op deze blauwdruk geeft de architect aan welke concepten, principes en standaarden wel of niet gehanteerd worden, of in welke mate.

De zesde stap - Naast de blauwdruk zal de architect een roadmap maken die voor elke organisatie laat zien welke stap zal worden gezet om het proces en de ondersteunende applicatie te veranderen en hoe de gegevens in de nieuwe applicatie te importeren zijn.

Architecten zullen worden aangemoedigd door de Dragon1 EA methode om zich te concentreren op het visualiseren van concepten, principes (de werkingsmechanismen van concepten) en standaarden, omdat dit het eenvoudiger maakt om een proces, systeem of IT-infrastructuur te transformeren en te standaardiseren.

Bij grote trajecten maken architecten, op basis van de Dragon1 methode, architectuurontwerpen die worden uitgevoerd in fysieke of digitale ontwerpboeken of modellen atlanten. De architectuurontwerpen worden in vier versies gemaakt. Dit doen de architecten op een modulaire en iteratieve wijze samen met de belanghebbenden. Eerst maken ze een conceptueel architectuurontwerp, vervolgens een voorlopig architectuurontwerp, daarna een definitief architectuurontwerp en uiteindelijk een detail architectuurontwerp. Elke versie dient te worden goedgekeurd door de eigenaar/client (owner/client) voordat een volgende versie mag worden gemaakt. De architectuurontwerpen bevatten concepten, principes, standaarden, modellen en visualisaties in door projecten moeten worden gebruikt als kader voor ontwerp en realisatie.

Tot dusverre heeft de architect tien visualisaties gecreëerd: 1) de strategiekaart, 2) het bedrijfsmodel, 3) een functioneel model, 4) een ontwerpschets, 5) het generieke architectuurdiagram, 6) het gedetailleerde architectuurdiagram, 7) het principe detaildiagram (voor de chatbot), 8) de huidige architectuurblauwdruk, 9) de toekomstige architectuurblauwdruk en de 10) roadmap. Al deze visualisaties moeten worden goedgekeurd door de CIO en vervolgens kunnen de goedgekeurde visualisaties worden gepubliceerd op het intranet van het bedrijf, zodat alle belanghebbenden en projecten met betrekking tot deze bedrijfsverandering directe toegang hebben tot de architectuurgegevens.

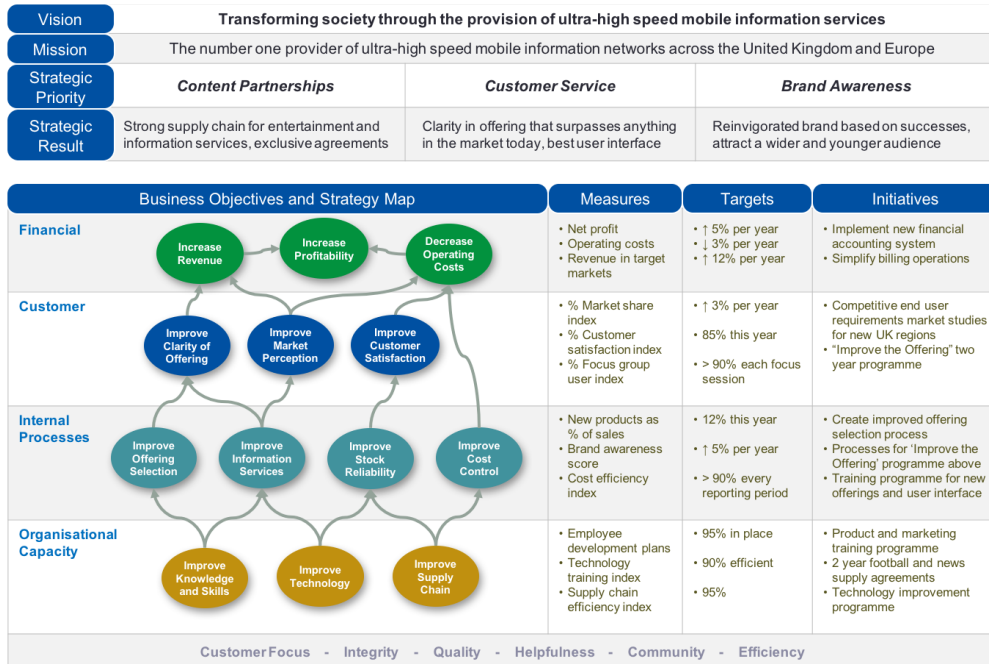


Hoe Realiseer je Efficiëntie in de Organisatie? Een Enterprise Architectuur Use Case met Dragon1

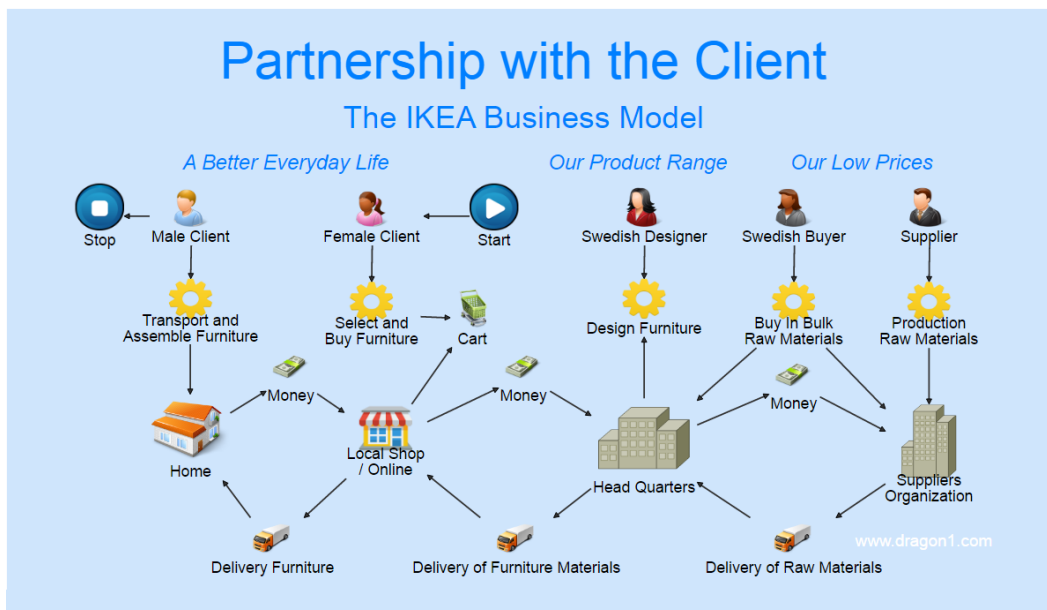
De stakeholders kunnen gebruik maken van visualisaties ten behoeve van hun besluitvorming en voor het richting geven aan projecten.

De volgende voorbeelden zijn architectuurproducten gemaakt door architecten op Dragon1:

1. Voorbeeld Strategie Kaart



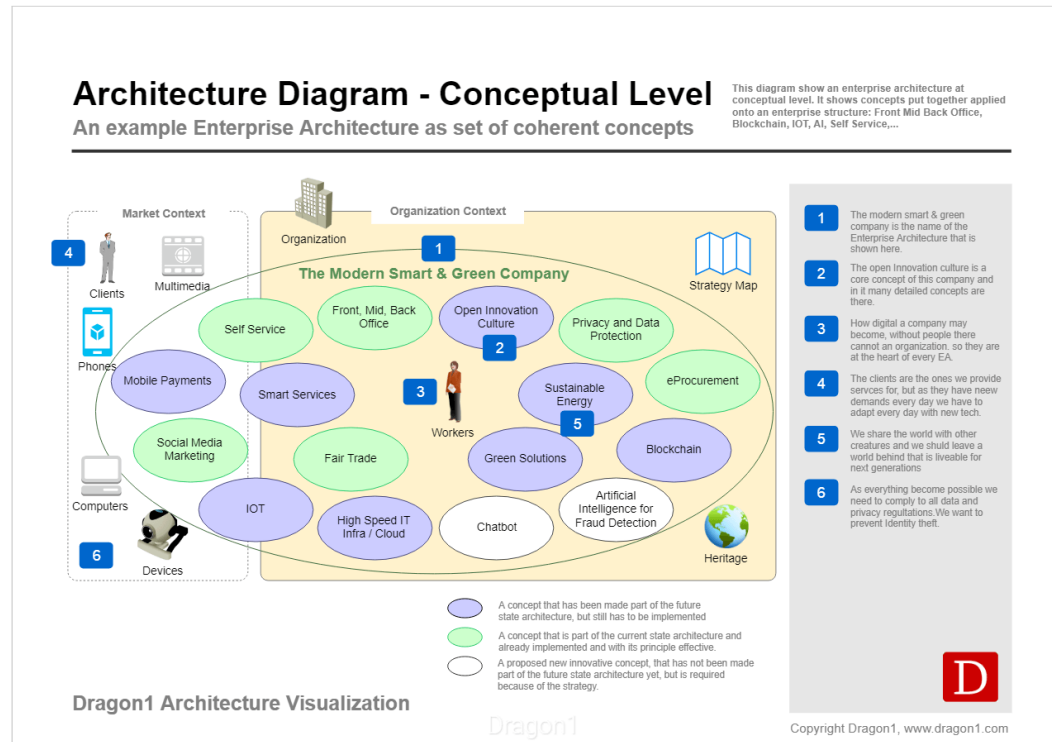
2. Voorbeeld Business Model



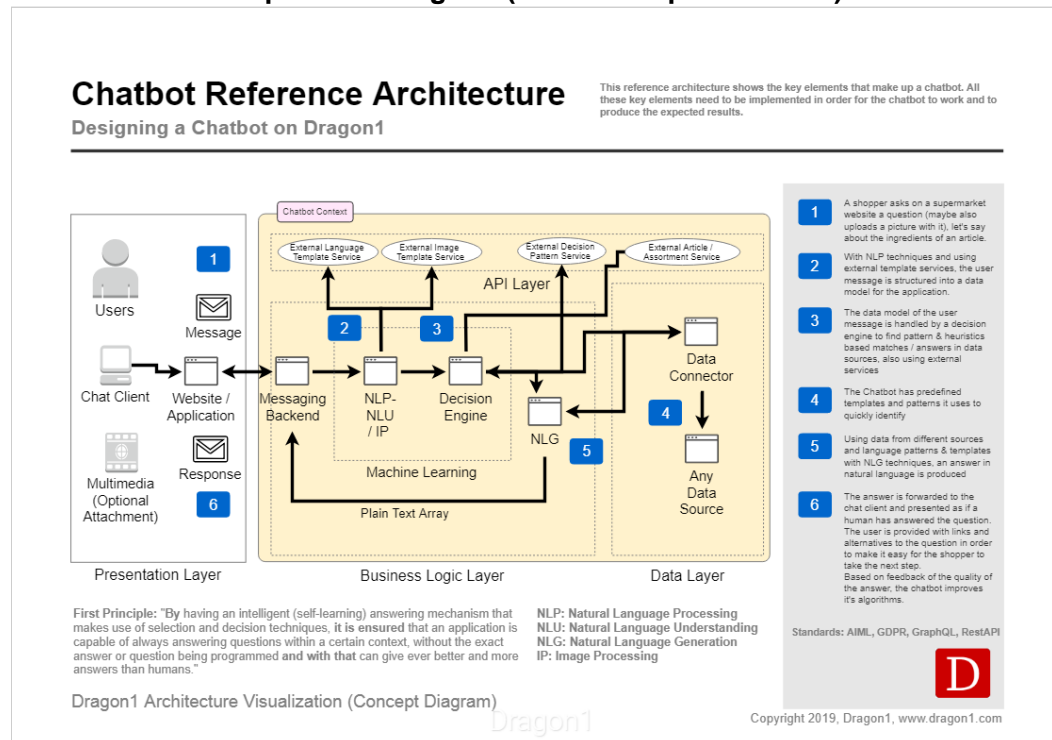


Hoe Realiseer je Efficiëntie in de Organisatie? Een Enterprise Architectuur Use Case met Dragon1

3. Voorbeeld Generiek Architectuur Diagram die de belangrijkste concepten toont



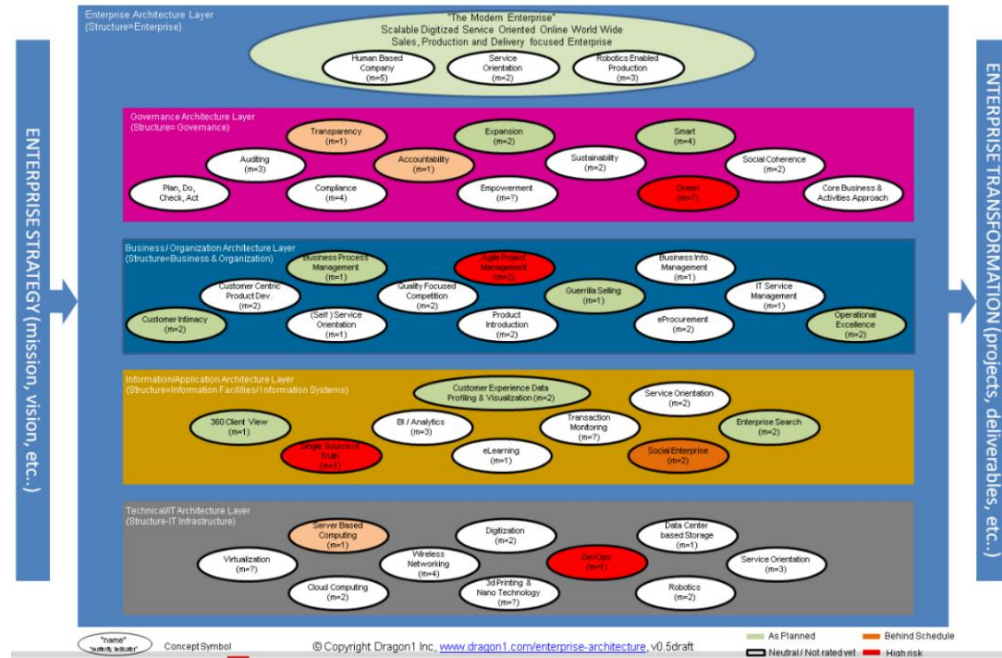
4. Voorbeeld Principe Detail diagram (die 1 concept detailleert)



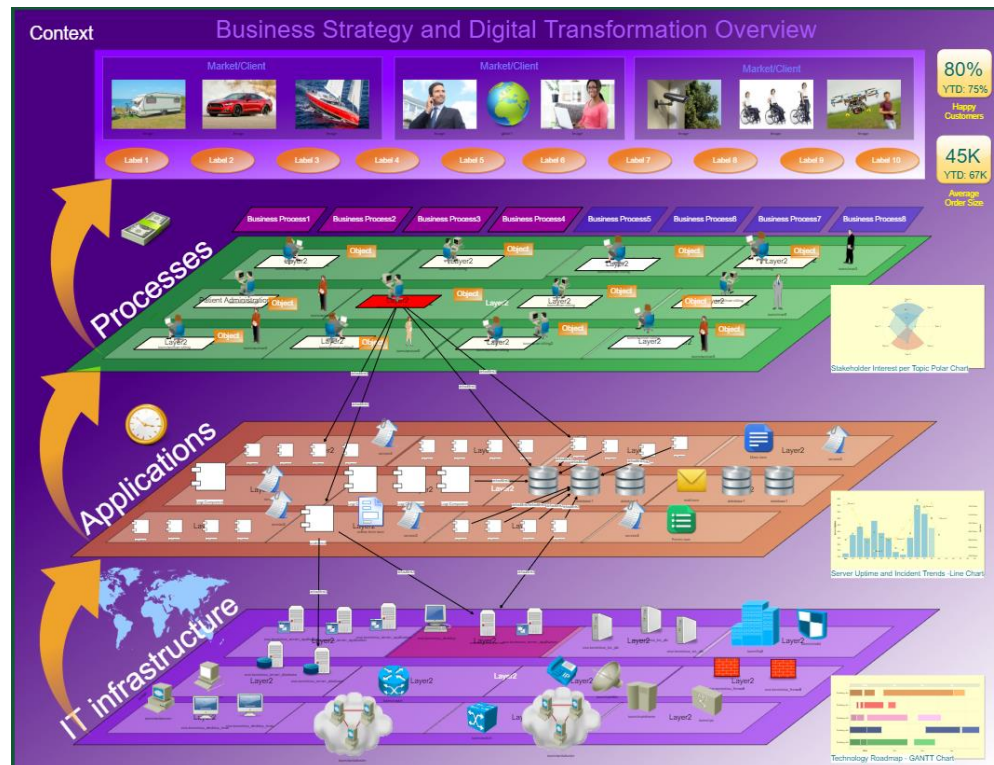


Hoe Realiseer je Efficiëntie in de Organisatie? Een Enterprise Architectuur Use Case met Dragon1

5. Voorbeeld Detail Architectuur Diagram dat per laag de concepten toont met hun volwassenheid



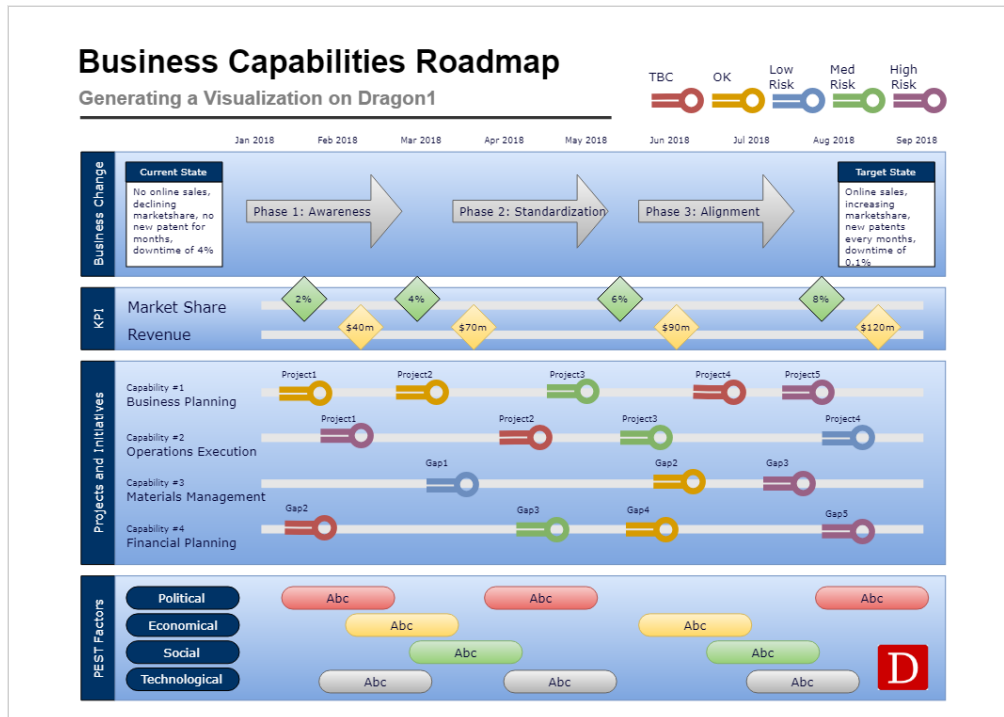
6. Voorbeeld Toekomstige Enterprise Architectuur Blaudruk, met elementen per concept



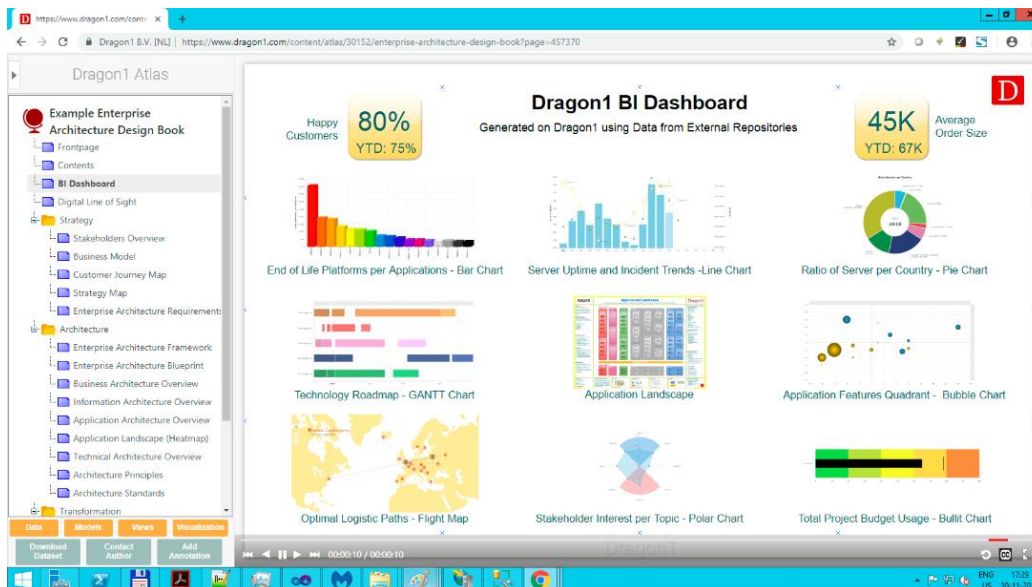


Hoe Realiseer je Efficiëntie in de Organisatie? Een Enterprise Architectuur Use Case met Dragon1

7. Voorbeeld Roadmap



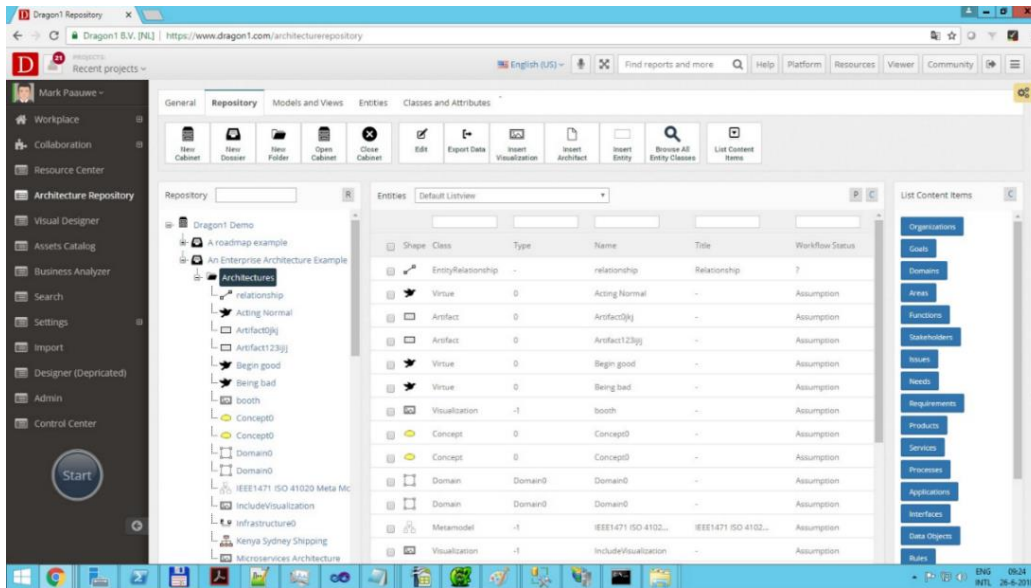
8. Voorbeeld Dashboard om te meten en te managen



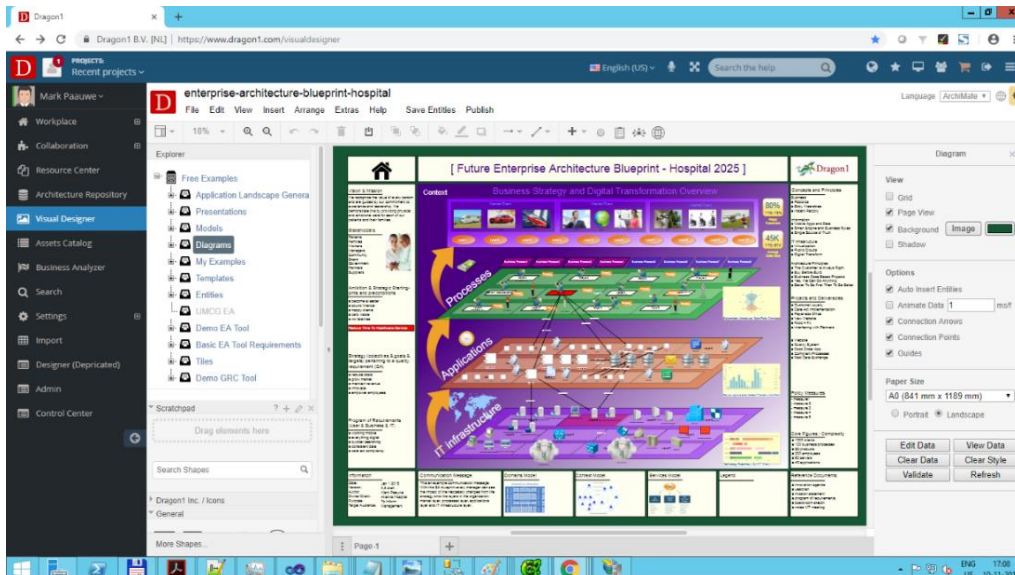
Hieronder volgen nu drie screenshots van het Dragon1 platform:

Hieronder ziet u een voorbeeld van een screenshot van de repository waar de architecten de data invoeren en beheren:

Hoe Realiseer je Efficiëntie in de Organisatie? Een Enterprise Architectuur Use Case met Dragon1

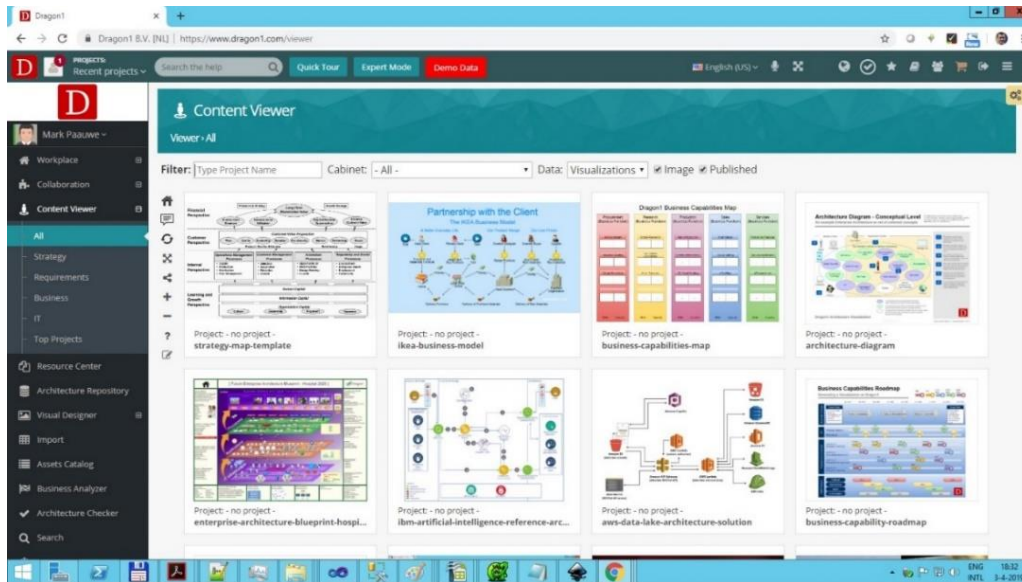


Hieronder ziet u een voorbeeld van een screenshot van de Visual Designer waarin de architecten de visualisaties maken:



Hieronder is een voorbeeld screenshot van de Content Viewer waar de architecten visualisaties publiceren en delen met de stakeholders:

Hoe Realiseer je Efficiëntie in de Organisatie? Een Enterprise Architectuur Use Case met Dragon1



Alle visualisaties die een architect maakt en gebruikt, kunnen en worden aan elkaar gekoppeld. De data die de architect in de visualisaties gebruikt, worden als gegevensitems in de repository beheerd. Op deze manier kan de data, zelfs als deze van dag tot dag verandert, worden beheerd, up-to-date en consistent worden gehouden. De visualisaties worden in real-time gegenereerd.

Lijst van Documenten en Visualisaties (de EA Dossier standaard)

Wanneer de architecten op het Dragon1 platform werken worden er documenten en visualisaties gemaakt. Natuurlijk worden deze documenten en visualisaties alleen gemaakt wanneer ze nodig zijn en ze een duidelijk doel dienen. Al na een jaar kunnen al deze documenten en visualisaties aanwezig zijn in een Enterprise Architectuur Dossier of in het Architectuur Centrum (de intranet app op Dragon1).

Hieronder staat een gedeelte van een voorbeeld uit de Dragon1 EA Dossier standaard:

Hoe Realiseer je Efficiëntie in de Organisatie? Een Enterprise Architectuur Use Case met Dragon1



Architecture Visualization	Business Requester	Purpose / Usage Goal	Assigned to Architects and Stakeholders	Elements Needed on Primary View	Deadline	Percentage complete	Status (Kanban)	Importance	Business Priority or Issue
1. Business Model (with views)									
2. Strategy Map (with views)									
3. IT Landscape (with views)									
4. Application landscape (with views)									
5. Cloud Migration (with views)									
6. Enterprise Architecture Blueprint (with views)									
7. Business functions model (with views)									
8. Business processes model (with views)									
9. Standards per domain (with views)									
10. Customer Journey Maps									
11. Stakeholder Onion diagram									
12. Stakeholder needs & requirements diagram									
13. Business Capability Map (with views)									
14. Technology Roadmap									
15. Data Landscape (with views, GDPR, Info)									
16. Security Architecture Blueprint									
17. Architecture Framework Diagram									
18. Architecture diagram (Domains, Concepts & Principles) (with views) [per architecture in the framework]									
19. Solution Blueprint (1 per project)									
20. Projects using architecture products (matrix)									
21. Architecture Principles per architecture & domain (with views)									
22. Systems using Architecture Principles (matrix)									
23. Enterprise Architecture Meta Model									
24. Architecture Principles diagram (per principles)									
25. Decisions caused by architecture products (matrix)									
26. Feedback caused by architecture products & processed by architects (matrix)			www.dragon1.com						

Starten met Dragon1 in Uw Organisatie

Om Dragon1 in uw organisatie te kunnen gebruiken om architectuurvisualisaties voor de digitale transformatie en innovatie te kunnen maken, kunt u het beste een gebruikerslicentie aanschaffen, uw architecten laten opleiden, een architectuurbeheerproces instellen, rollen toewijzen, gegevens verzamelen en desgewenst Dragon1 integreren met andere systemen.

Architecten gebruiken de verschillende applicaties op het Dragon1 platform om data in te voeren en om er de verschillende visualisaties mee te maken en te genereren. Vervolgens accordeert u als CIO de goedgekeurde visualisaties voor op het intranet, zodat deze toegankelijk zijn voor de stakeholders en de projecten en de visualisaties kunnen worden gebruikt in het werkveld.

Op het Dragon1 platform kunnen de architecten bedrijfsprocessen visualiseren en applicaties modelleren en het management kan met deze informatie meten en beslissingen nemen. Dragon1 ondersteunt in het ontwerpen, visualiseren, implementeren en monitoren van elk type architectuur of oplossing en ondersteunt de organisatie in te werken met enterprise architectuur om de transformatie, standaardisatie en innovatie in de organisatie volledig te ondersteunen.

Heeft U Interesse om te beginnen met Dragon1?

Als u geïnteresseerd bent om met Dragon1 te starten om significante efficiëntie in de organisatie te gaan realiseren, dan nodigen wij u van harte uit ons te contacteren via info@dragon1.com voor een inhoudelijk gesprek.